

1.1 Présentation de l'interface de l'éditeur SysML

L'interface utilisateur de l'éditeur SysML étant fondée sur Eclipse, celle-ci est largement configurable par l'utilisateur. Ce qui est décrit ici correspond à la perspective « TOPCASED modeling » à choisir dans la liste obtenue à partir de l'item suivant de la barre de menu :

Window -> Open perspective -> Other...

Vue générale

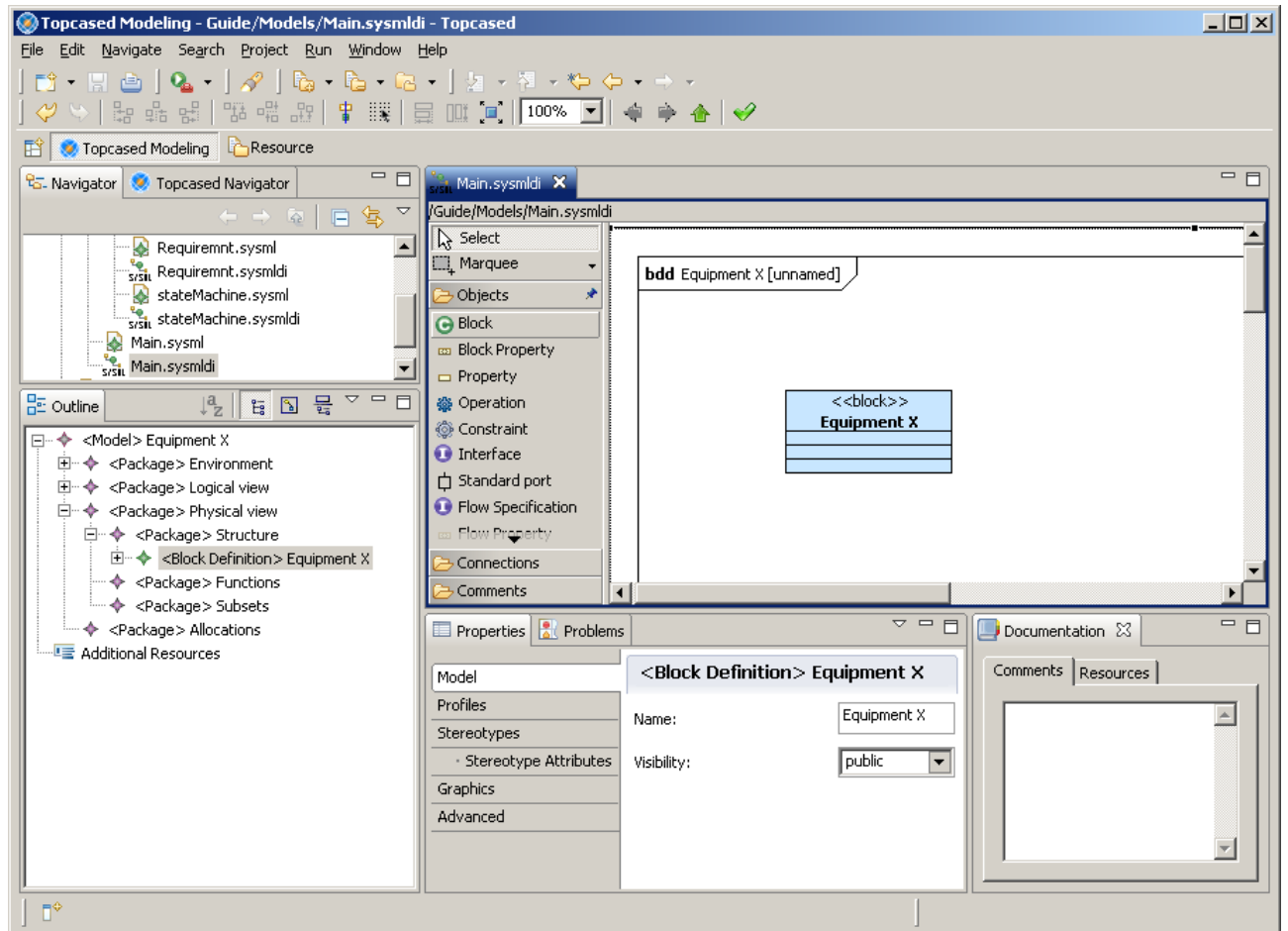


Figure 1 : Vue générale de l'interface de l'éditeur TOPCASED

Barre de menus

La barre de menus permet d'accéder aux fonctions génériques de l'éditeur comme la création de projet ou la sauvegarde.

Barre d'outil TOPCASED

La barre d'outil TOPCASED permet d'accéder à des fonctions liées à la vue principale (manipulations graphiques, navigation, zoom et validation). Une description succincte de la fonction de chaque bouton apparaît lorsque on laisse le curseur sur le bouton (info-bulle).

Panneau « Navigator »

Ce panneau montre la structure du « Workspace » en terme de fichiers et répertoires. Elle offre en outre un **menu contextuel** obtenu par un clic droit réalisé tout en pointant sur l'un des éléments affichés. Ce menu contextuel donne accès à des fonctions utiles comme la création de projets ou la création de modèles.

Les modèles sont ouverts à partir de ce panneau. Pour ce faire, il suffit de double-cliquer sur le fichier xxx.**sysmldi** désiré.

Le panneau « TOPCASED Navigator » est très similaire. Il offre en plus la possibilité d'accéder aux éléments contenus dans les fichiers, à la manière de la vue « Outline ».

Vue principale

Pour chaque modèle ouvert, un panneau est créé dans cette vue. Chaque panneau est activable via un onglet portant le nom du fichier correspondant.

Ce panneau affiche le diagramme (du modèle courant) sélectionné depuis la vue outline. Il comporte une **boite à outils** sur la gauche. Cette boite à outil permet la création rapide d'éléments à partir du diagramme. Pour les éléments « autonomes », cela se fait en sélectionnant l'élément désiré en cliquant dans la boite à outil puis en cliquant dans le diagramme. Pour les connecteurs, il suffit de cliquer sur la source puis la destination depuis le diagramme.

Cette vue offre également un **menu contextuel** obtenu par un clic droit réalisé tout en pointant sur l'un des éléments affichés. Ce menu permet d'accéder rapidement à des fonctions intéressantes comme l'export ou le renommage.

Lorsque l'on fait un clic droit sur l'un des éléments présentés dans le diagramme courant, la vue outline est mise à jour pour montrer l'élément sélectionné dans l'arborescence. De même, la vue secondaire est rafraîchie afin de donner les informations liées à cet élément.

Vue « Outline »

Lorsqu'un modèle est sélectionné dans la vue principale (via les onglets), la structure de celui-ci apparaît dans cette vue.

Cette vue permet également d'ouvrir un diagramme afin de l'afficher dans la vue principale. Pour cela, il suffit de double cliquer sur l'élément correspondant.

Un simple-clic sur l'un des éléments de cette vue permet de le sélectionner afin de faire apparaître les informations le concernant dans les panneaux « Property » et « Documentation ».

Un double-clic sur l'un des éléments de cette vue permet d'afficher cet élément dans la vue principale tout en le sélectionnant dans les deux vues.

Cette vue offre également un **menu contextuel** obtenu par un clic droit réalisé tout en pointant sur l'un des éléments affichés. Ce menu permet d'accéder rapidement à des fonctions intéressantes comme la création de nouveaux éléments et surtout de nouveaux diagrammes.

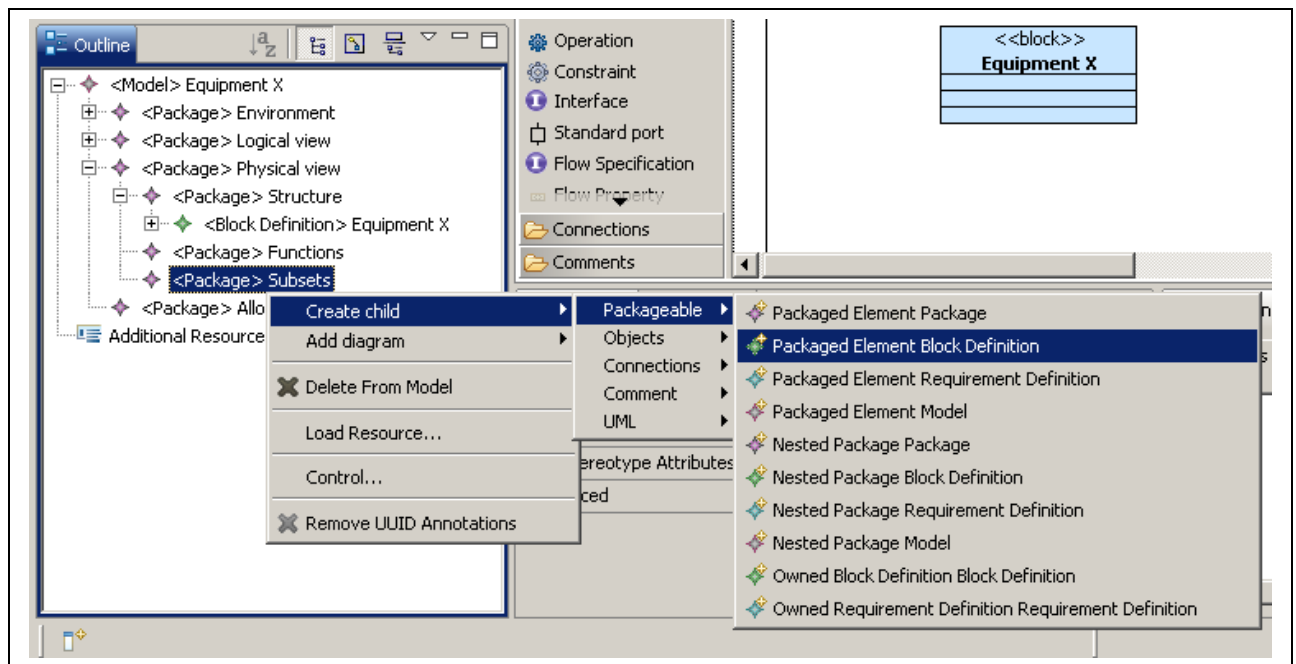


Figure 2 : Menu contextuel de la vue « Outline »

Panneau « Property »

Ce panneau donne accès aux propriétés associées à l'élément courant. L'élément courant est le dernier élément qui a été sélectionné depuis la vue « outline » ou la vue principale.

Dans ce panneau, les propriétés sont regroupées par thème, chaque thème étant associé à un sous-panneau activable via un onglet portant le nom du thème.

La liste des thèmes ainsi que les propriétés affichées dépendent de l'élément courant.

Chacun des sous-panneau permet d'accéder aux valeurs des propriétés pour le thème associé. La modification d'une valeur se réalise généralement en cliquant dans la case contenant la valeur à changer. Cela donne parfois lieu à l'affichage d'une boîte de dialogue supplémentaire (via un bouton « ... » apparaissant sur la case sélectionnée).

Cette boîte de dialogue permet de sélectionner la valeur parmi une liste de choix liée à l'état courant du modèle. Pour les valeurs de type liste, une boîte de dialogue spécifique permet d'ajouter des éléments depuis une liste de possibilité ou d'en enlever.

Panneau « Documentation »

Dans ce panneau, l'onglet « Comments » permet d'éditer le commentaire associé à l'élément courant et l'onglet « Ressources » permet d'éditer la liste des fichiers associés à l'élément courant.